

R E S O U R C E S

City of Ontario

Inland Empire Utilities Agency

Metropolitan Water District of Southern California

San Bernardino County Stormwater Program

Earth's 911 Recycling Used Oil & Household Hazardous Waste

California Department of Conservation

California Integrated Waste Management Board

- Paul S. Leon
Mayor
- Alan D. Wapner
Mayor Pro Tem
- Gerald A. Dubois
Council Members
- Jason Anderson
Council Members

City Officials

- Gregory C. Devereaux
City Manager
- Kenneth L. Jeske
Director of Public Works /
Community Services

printed on recycled paper



This publication was partially funded by:



**Zero Waste -
You Make it Happen!**

Comments or questions regarding the publication? Call (909) 395-2672.

City of Ontario Public Services Calendar

2004 Water Quality Report

July 2005 - June 2006

Información En Español

www.ci.ontario.ca.us

www.ieua.org

www.mwdh2o.com

www.sbcounty.gov/stormwater

www.earth911.org

www.consrv.ca.gov

www.ci.wmb.ca.gov



Municipal Service Center
1425 South Bon View Ave
Ontario, CA 91761
(909) 395-2600

PRESORT STD
U.S. Postage
PAID
Permit No. 254
Ontario, CA 91761

ECR WSS
Postal Customer
TIME DATED MATERIAL

Council Message

The City of Ontario is proud to present this 2004 Water Quality Report and Public Services Calendar. This calendar is designed to provide a comprehensive look at water quality and resource conservation, and to showcase the wide variety of free City programs and information available to our residents and businesses.

Providing drinking water has been a part of Ontario history since before our incorporation in 1891. Today, water is both produced locally and imported from the State Water Project. We have highly trained and certified staff producing, treating and delivering millions of gallons of high-quality drinking water everyday.

Residents and businesses play an important role in conserving resources for drinking water, for a healthy ecosystem and for a well-maintained community. Resource conservation includes oil recycling, composting, water conservation, stormwater and pollution prevention. Together, these programs help protect natural resources. Conservation efforts are important to preserve our economic growth and standard of living.

We strive to present information that is both valuable and helpful for our city. We invite you to make the most of the many opportunities that make Ontario so wonderful.

Ontario City Council

The public is encouraged to participate on issues concerning the City's water or other City services. Meetings of the Ontario City Council are normally scheduled on the first and third Tuesday of each month beginning at 6:30 p.m. at City Hall located at 303 East B Street in Ontario. Occasionally, Council meetings are held at alternate locations. Please call (909) 395-2000 or visit www.ci.ontario.ca.us for more information.

Paul S. Leon
Mayor

Gerald A. DuBois
Jason Anderson
Council Members

Alan Wapner
Mayor Pro Tem



Gregory C. Devereaux
City Manager

Kenneth L. Jeske
Director of Public Works /
Community Services

Mensaje Del Concilio

La Ciudad de Ontario tiene el orgullo y satisfacción de presentar el Reporte Sobre la Calidad del Agua y su Calendario de Servicios Públicos. Este calendario está diseñado para proveer en forma comprensiva una revisión a la calidad del agua y a la conservación de recursos y mostrar la amplia variedad de programas gratuitos de la Ciudad e información que se encuentra disponible para todos los residentes y comerciantes en general.

Proveer agua potable, ha sido una parte de la historia de Ontario desde antes de nuestra incorporación en el año de 1891. Hoy en día, el agua es un producto tanto local, como importado del Proyecto de Agua del Estado. Contamos con personal altamente entrenado y certificado, produciendo, tratando y entregando millones de agua potable de alta calidad todos los días.

Tanto los residentes como los comerciantes establecidos, juegan un papel muy importante en la conservación de recursos de agua potable para un ecosistema saludable y para el bienestar de la comunidad. La conservación de recursos incluye, el reciclado de aceite de motor usado, compostación, conservación del agua, prevención de contaminación del medio ambiente. Juntos, estos programas ayudan a la conservación de recursos naturales. Los esfuerzos de conservación son importantes para preservar el crecimiento de nuestra economía y los estándares de vida.

Nos esforzamos por presentar una información que sea útil y de gran valor para los residentes de nuestra Ciudad. Les invitamos a que tomen ventaja de las muchas oportunidades que siguen haciendo a Ontario una bella ciudad.

Concilio de la Ciudad de Ontario

El público está invitado a participar en los asuntos del agua de la Ciudad, u otros servicios de la misma Ciudad. Las Sesiones de trabajo del Concilio de la Ciudad de Ontario, son programadas normalmente, el primero y tercer martes de cada mes, desde las 6:30 p.m. en el City Hall ubicado en el 303 E. de la Calle "B" en Ontario. Ocasionalmente las sesiones de trabajo del Concilio se llevan a cabo en lugares alternos. Favor de llamar al (909) 395-2000, o visitar www.ci.ontario.ca.us para mayor información.

City of Ontario Phone Numbers / Números Telefónicos de la Ciudad de Ontario Area Code (909)

Bin Rental.....	395-2050.....	Renta de Contenedores
Building Permits.....	395-2023.....	Permisos de Construcción
Bulky Item Collection	395-2050.....	Recolección de Artículos Voluminosos
Business Licensing.....	395-2022.....	Licencias para Operación de Negocios
City Hall	395-2000.....	Palacio Municipal
Code Enforcement	395-2007.....	Código de Seguridad.
Community Services	395-2020.....	Servicios Comunitarios
Composting/Grasscycling.....	395-2672.....	Compostación/Reciclado de Césped
Graffiti Hotline	395-2626.....	Línea Emergente para Grafito
Household Hazardous Waste.....	395-2040.....	Eliminación de Desechos Químicos del Hogar
Library.....	395-2004.....	Biblioteca Pública
Museum.....	983-3198.....	Museo
Park Maintenance.....	395-2633.....	Mantenimiento de Parques
Public Works Agency	395-2600.....	Agencia de Trabajos Públicos
Recreation Department.....	395-2020.....	Departamento de Recreaciones
Recycling Hotline.....	395-2040.....	Línea Emergente de Reciclaje
Refuse Billing and Customer Service	395-2050.....	Facturación y Cobro por Recolección de Basura y Servicio a Clientes
Sewer Maintenance / Water Quality Hotline	395-2678.....	Mantenimiento del Alcantarillado / Línea Emergente Sobre Calidad del Agua
Solid Waste Department	395-2050.....	Departamento de Desperdicios Sólidos
Street Maintenance.....	395-2639.....	Mantenimiento de Calles
Tire Collection	395-2600.....	Recolección de Llantas
Utilities Department	395-2678.....	Departamento de Servicios Públicos
Used Oil Collection	395-2040.....	Recolección de Aceite Usado
Utilities Billing and Customer Service.....	395-2050.....	Facturación por Prestación de Servicios Públicos y Servicio a Clientes



Where Does My Water Come From?

Approximately 85% of Ontario's water comes from pumping local groundwater wells in the Chino Basin Aquifer. The City of Ontario maintains and operates 21 wells throughout the City. The water from these wells is disinfected and put into the pipes for delivery to Ontario homes and businesses.

The remaining 15% of Ontario's water is imported surface water supplied through the Metropolitan Water District of Southern California and the Inland Empire Utilities Agency. This water, called State Water Project (SWP), comes from the Sacramento/San Joaquin Bay-Delta in Northern California. SWP water is delivered through Lake Silverwood in the San Bernardino National Forest and is treated at a treatment plant jointly owned by the City of Ontario and four other water agencies.

De Donde Viene Mi Agua?

Aproximadamente el 85% del agua de Ontario viene de pozos locales de bombeo en la Cuenca Acuifera de Chino. La Ciudad de Ontario mantiene y opera 21 pozos acuíferos a través de la ciudad. El agua de estos pozos es desinfectada y puesta en camiones cisterna para ser entregada en residencias y negocios de Ontario.

El otro 15% del agua de la Ciudad de Ontario es importada como agua de superficie surtida a través del Metropolitan Water District of Southern California and Inland Empire Utilities Agency. Esta agua, llamada Proyecto de Agua Estatal (SWP) llega de la Bahía-Delta de Sacramento/San Joaquín en el Norte de California. El agua de SWP es entregada a través del Lago Silverwood en San Bernardino National Forest y es tratada en una planta de tratamiento propiedad conjunta de la Ciudad de Ontario y cuatro de las agencias del agua.

June 2005

Su	M	Tu	W	Th	F	Sa
		1	2	3	4	
5	6	7	8	9	10	11
12	13	14	15	16	17	18
19	20	21	22	23	24	25
26	27	28	29	30		

July 2005

August 2005

Su	M	Tu	W	Th	F	Sa
	1	2	3	4	5	6
7	8	9	10	11	12	13
14	15	16	17	18	19	20
21	22	23	24	25	26	27
28	29	30	31			

Sunday	Monday	Tuesday	Wednesday	Thursday	Friday	Saturday
<p>Tip of the Month: <i>Since July is one of the hottest months and running your air conditioner can be costly, consider using fans instead of air conditioning to cool your home whenever practical.</i></p>					1	2
3	4 Parade and Fireworks Independence Day - No Refuse Pickup	5	6 Summer Concerts	7	8	9
Refuse Collection One Day Late Due To Holiday						
10	11	12	13 Summer Concerts	14	15	16
17	18	19	20 Summer Concerts	21	22	23
24	25	26	27	28	29	30
31 Summer Concerts						

July Events

Summer Reading Program
 From July 1st to August 5th
 Call (909) 395-2004 (Main Library) or
 (909) 395-2014 (Branch Library) for information

4th of July Parade
 July 4th at 9:00 a.m.
 Euclid Avenue - Downtown

4th of July Fireworks
 July 4th from 5:00 p.m. - 9:00 p.m.
 Westwind Park - 2425 Riverside Drive
 Call (909) 395-2020 for information

Summer Concerts in the Park
 Wednesdays, July 6th - August 17th
 From 7:00 p.m. - 8:30 p.m.
 R. Jack Mercer Ontario Community Bandstand
 "C" Street and Euclid Avenue
 Call (909) 395-2020 for information

Special Exhibit:
"Cool Breezes: Hand-Held Fans"
 Wednesday - Sunday, July 8th - August 14th
 Open from Noon - 4:00 p.m.
 Museum of History and Art, Ontario
 225 South Euclid Avenue
 Free Admission: Call (909) 983-3198 for information



Paul S. Leon
 Mayor

Alan Wapner
 Mayor Pro Tem

Gerald A. DuBois
 Jason Anderson
 Council Members



Recycling Bottles and Cans is Easy!

All beverage containers made of plastic, glass, and aluminum are recyclable. Listed below are examples of beverage containers that may be placed in your blue recycling container.

- Plastic Water Bottles
- Aluminum Soda and Beer Cans
- Glass Coffee and Tea Drink Bottles
- Plastic Sports Drink Bottles
- Aluminum Fruit Nectar and Drink Cans
- Glass Wine Cooler Bottles

For more information about recycling beverage containers, contact the Department of Conservation at 1-800-RECYCLE, visit www.bottlesandcans.com, or call the City of Ontario Recycling Hotline at (909) 395-2040.

Reciclar Botellas y Botes es Fácil!

Todos los recipientes de bebidas hechos de plástico, vidrio y aluminio, son reciclables. Enseguida damos un ejemplo de contenedores de bebidas que pueden ser colocados en el bote color azul de reciclados:

- Botellas de Agua de Plástico
- Botes de Cerveza y de Refrescos
- Botellas de Vidrio de Café y Té
- Botellas de Plástico de Bebidas Utilizadas en Deportes
- Botes de Aluminio de Bebidas de Frutas y Otras Bebidas
- Botellas de Vidrio de Vinos (Cooler)

Para más información acerca de reciclado de recipientes o contenedores de bebidas, puede contactar al Departamento de Conservación al 1-800-RECYCLE, visitar www.bottlesandcans.com, o llamar a la Línea Emergente de Reciclado de la Ciudad de Ontario al (909) 395-2040.

July 2005

Su	M	Tu	W	Th	F	Sa
					1	2
3	4	5	6	7	8	9
10	11	12	13	14	15	16
17	18	19	20	21	22	23
24	25	26	27	28	29	30
31						

August 2005

September 2005

Su	M	Tu	W	Th	F	Sa
					1	2
					3	
4	5	6	7	8	9	10
11	12	13	14	15	16	17
18	19	20	21	22	23	24
25	26	27	28	29	30	

Sunday	Monday	Tuesday	Wednesday	Thursday	Friday	Saturday
	1	2	3	4	5	6
7	8	9	10	11	12	13
14	15	16	17	18	19	20
21	22	23	24	25	26	27
28	29	30	31	Tip of the Month: <i>Not all beverage containers can be recycled, so choose those made of plastic, glass, or aluminum.</i>		
	Compost Workshop					
		Compost Workshop		Compost Workshop		Compost Workshop

August Events

Summer Reading Program
 From July 1st to August 5th
 Call (909) 395-2004 (Main Library) or (909) 395-2014 (Branch Library) for information

Summer Concerts in the Park
 Wednesdays, July 6th - August 17th
 7:00 p.m. - 8:30 p.m.
 R. Jack Mercer Ontario Community Bandstand
 "C" Street and Euclid Avenue
 Call (909) 395-2020 for information

Special Exhibit:
"Cool Breezes: Hand-Held Fans"
 Wednesday - Sunday, July 8th - August 14th
 Open from Noon - 4:00 p.m.
 Museum of History and Art, Ontario
 225 South Euclid Avenue
 Free Admission
 Call (909) 983-3198 for information

Backyard Composting Workshops
 August 23rd, 25th, 29th at 6:00 p.m., and August 27th at 10:00 a.m.
 Munoz Park - 1240 West 4th Street
 Call (909) 395-2672 for information



Paul S. Leon
 Mayor

Alan Wapner
 Mayor Pro Tem

Gerald A. DuBois
 Jason Anderson
 Council Members



Used Oil Facts

- Used oil is the single largest source of water pollution. The amount of oil spilled each year by the Do-It-Yourselfers (DIY) in the United States is greater than the amount of oil spilled by the Exxon Valdez oil tanker in Alaska.
- One average car oil change poured down a storm drain can create a 8-acre slick, killing fish and other ocean life.
- Motor oil never wears out, it just gets dirty. Oil can be recycled, refined, and used again. Oil filters can be recycled too.
- Call 1-800-CLEAN-UP or visit www.1800cleanup.org to find a collection center near you.

The City offers free oil recycling containers to city residents at the Household Hazardous Waste Center. For more information, contact the City at (909) 395-2040.

Factores del Aceite Usado

- El aceite usado es la única y más grande fuente de contaminación de agua. La cantidad de aceite derramado cada año por quienes trabajan bajo el lema de "Hágalo Usted Mismo" en este país, es muchas veces mayor que la cantidad de aceite derramada por los depósitos en Alaska de Exxon Valdez.
- La cantidad del aceite cambiado a un carro y vaciado en el drenaje, puede crear una mancha contaminante hasta de 8 acres, matando peces y otras especies marinas.
- El aceite de motor nunca se desgasta, solamente se ensucia. El aceite puede ser reciclado, refinado y usado nuevamente.
- Llame al 1-800-CLEAN-UP o visite www.1800cleanup.org para encontrar un centro de reciclaje cercano a su hogar.

La Ciudad ofrece recipientes gratis para reciclaje de aceite a residentes de la misma ciudad en su Centro Household Hazardous Waste. Para más información, puede contactarse a la Ciudad llamando al (909) 395-2040.

August 2005

Su	M	Tu	W	Th	F	Sa
	1	2	3	4	5	6
7	8	9	10	11	12	13
14	15	16	17	18	19	20
21	22	23	24	25	26	27
28	29	30	31			

October 2005

Su	M	Tu	W	Th	F	Sa
						1
2	3	4	5	6	7	8
9	10	11	12	13	14	15
16	17	18	19	20	21	22
23	24	25	26	27	28	29
30	31					

September 2005

Sunday	Monday	Tuesday	Wednesday	Thursday	Friday	Saturday
Tip of the Month: Take used oil, paint, anti-freeze and batteries to the City's Household Hazardous Waste (HHW) Center. For more information, call the City at (909) 395-2040. This is a free service.				1	2	3
4	5 Labor Day - No Refuse Pickup	6	7	8	9	10
Refuse Collection One Day Late Due To Holiday						
11	12	13	14 Compost Workshop	15	16	17 Compost Workshop
18	19	20 Compost Workshop	21	22 Compost Workshop	23	24 Toilet Distribution Event
25	26	27	28	29	30	

September Events

Backyard Composting Workshops

Sept 14th, 20th, and 22nd at 6:00 p.m., and Sept 17th at 10:00 a.m.
 Westwind Park - 2425 Riverside Drive
 Call (909) 395-2672 for information

Special Exhibit: "Precious Cargo - California Indian Cradle Baskets"

Wednesday - Sunday, September 14th - October 30th
 Open from Noon - 4:00 p.m.
 Museum of History and Art, Ontario
 225 South Euclid Avenue
 Free Admission
 Call (909) 983-3198 for information

Toilet Distribution Event

September 24th
 8:00 a.m. - 12:00 noon
 1425 South Bon View Avenue
 Call 395-2040 for additional requirements and information



Paul S. Leon
Mayor

Alan Wapner
Mayor Pro Tem

Gerald A. DuBois
Jason Anderson
Council Members



California Native Plants

Why show a picture of drought tolerant plant flowers in October? Two reasons. One: to show that drought tolerant plants are more than just cactus and succulents. Two: because Fall is the season to plant California Native and other drought tolerant plants like this Manzanita.

California native plants require less water, while still being attractive in your garden. For information on drought tolerant plant varieties and their maintenance, contact your local nursery, botanical garden, or log onto www.bewaterwise.com.

Plantas Nativas de California

Por qué mostrar una foto de flores de plantas tolerantes a la sequía en octubre? Por dos razones: una, para mostrar que las plantas tolerantes a la sequía son más que simples cactus o suculentas. Dos, porque el otoño es la época para plantar plantas nativas de California y otras tolerantes a la sequía como la manzanita.

Plantas nativas de California tolerantes a la sequía requieren de menos agua, mientras que siguen siendo atractivas en su jardín. Para información sobre la variedad de plantas tolerantes a la sequía y su mantenimiento, puede contactar a nuestro vivero local, nuestro jardín botánico, o bien visitar el web site: www.bewaterwise.com.

October 2005

September 2005

Su	M	Tu	W	Th	F	Sa
				1	2	3
4	5	6	7	8	9	10
11	12	13	14	15	16	17
18	19	20	21	22	23	24
25	26	27	28	29	30	

November 2005

Su	M	Tu	W	Th	F	Sa
		1	2	3	4	5
6	7	8	9	10	11	12
13	14	15	16	17	18	19
20	21	22	23	24	25	26
27	28	29	30			

Sunday	Monday	Tuesday	Wednesday	Thursday	Friday	Saturday
<p>Tip of the Month: <i>This is the month that Daylight Savings ends. When you set your clocks back, don't forget to also reset your irrigation sprinkler and security light timers.</i></p>						1
2	3	4 Rosh Hashanah & Ramadan	5	6	7	8 Electronic Waste Collection Event
9	10 Columbus Day	11	12	13 Yom Kipper	14	15
16	17	18	19	20	21	22
23	24	25	26	27	28	29
30 Daylight Savings Time Ends	31 Halloween Costume Parade and Contest					Museum Family Discovery Day: California Indians

October Events

Electronic Waste Collection Event
 October 8th from 8:00 a.m. - 12:00 noon
 1425 South Bon View Avenue
 Call 395-2040 for additional requirements and information

Special Exhibit: "Precious Cargo - California Indian Cradle Baskets"
 Wednesday - Sunday, September 14th - October 30th
 Open from Noon - 4:00 p.m.
 Museum of History and Art, Ontario
 225 South Euclid Avenue
 Free Admission
 Call (909) 983-3198 for information

Museum Family Discovery Day: California Indians
 October 29th from Noon - 4:00 p.m.
 Museum of History and Art, Ontario
 225 South Euclid Avenue
 Free Admission
 Call (909) 983-3198 for information

Halloween Costume Parade and Contest
 October 31st at 3:00 p.m.
 City Hall - 303 East "B" Street
 Call (909) 395-2020 for information



Paul S. Leon
Mayor

Alan Wapner
Mayor Pro Tem

Gerald A. DuBois
Jason Anderson
Council Members

Adjusting Sprinkler Time Saves Water

As the weather starts to cool, your landscape will not need as much water to stay green. If you don't change your sprinkler timers, the extra water will just go to waste and cost you money.

Consider reducing the number of days you water each week or the amount of time that water is sprinkled on your plants each day. When the rainy season starts, you may even be able to turn your sprinklers off altogether.

For more water conservation tips, visit the conservation pages of the Metropolitan Water District of Southern California at www.mwdh2o.com or the City's Water Quality Hotline at (909) 395-2678.

Ajustando el Tiempo en Irrigadores y Rociadores se Ahorra Agua

Cuando el clima empiece a estar mas frio, sus patios no necesitan de mucha agua para mantenerse verdes. Si usted no cambia el horario de su sistema de irrigación, el agua extra utilizada será simplemente desperdiciada y a usted le costará dinero.

Considere en reducir el número de días por semana en que usted riega su césped en patios, o en reducir la cantidad de tiempo en que el agua es utilizada para regar sus plantas todos los días. Cuando la época de lluvias empiece, usted puede dejar de utilizar completamente su sistema de irrigación.

Para más sugerencias sobre la conservación del agua, visite las páginas de conservación del Distrito Metropolitano del Agua del Sur de California en: www.mwdh2o.com o bien, la Línea Emergente Sobre la Calidad del Agua llamando al (909) 395-2678.



October 2005

Su	M	Tu	W	Th	F	Sa
						1
2	3	4	5	6	7	8
9	10	11	12	13	14	15
16	17	18	19	20	21	22
23	24	25	26	27	28	29
30	31					

November 2005

December 2005

Su	M	Tu	W	Th	F	Sa
					1	2 3
4	5	6	7	8	9	10
11	12	13	14	15	16	17
18	19	20	21	22	23	24
25	26	27	28	29	30	31

Sunday	Monday	Tuesday	Wednesday	Thursday	Friday	Saturday
Did You Know... <i>The best time to water your lawn and garden is early in the morning.</i>		1	2	3	4	5
6	7	8 Election Day	9	10	11 Veteran's Day - No Refuse Pickup	12 Refuse Collection One Day Late
13	14	15	16 If You Give A Mouse A Cookie... Reading Program	17	18	19
20	21	22	23	24 Thanksgiving - No Refuse Pickup	25 Refuse Collection One Day Late	26
27	28	29	30	Tip of the Month: <i>It's Fall, which means the leaves are starting to come down. Instead of throwing them away or into your green waste container, compost them or use them as mulch.</i>		

November Events

Veteran's Day Celebration

Gardiner Spring Auditorium
Chaffey High School Campus
1245 N. Euclid Avenue at Fourth Street
Call (909) 395-2020 for event date and additional information

If You Give A Mouse A Cookie...Reading Program

Nov 16th at Main Library - 120 East "D" Street
Nov 17th at Branch Library - 3850 East Riverside Dr.
Both from 4:00 p.m. - 5:00 p.m.
Call (909) 395-2004 (Main Library) or (909) 395-2014 (Branch Library) for information

Special Exhibit:

"At Work - Art of California Labor"

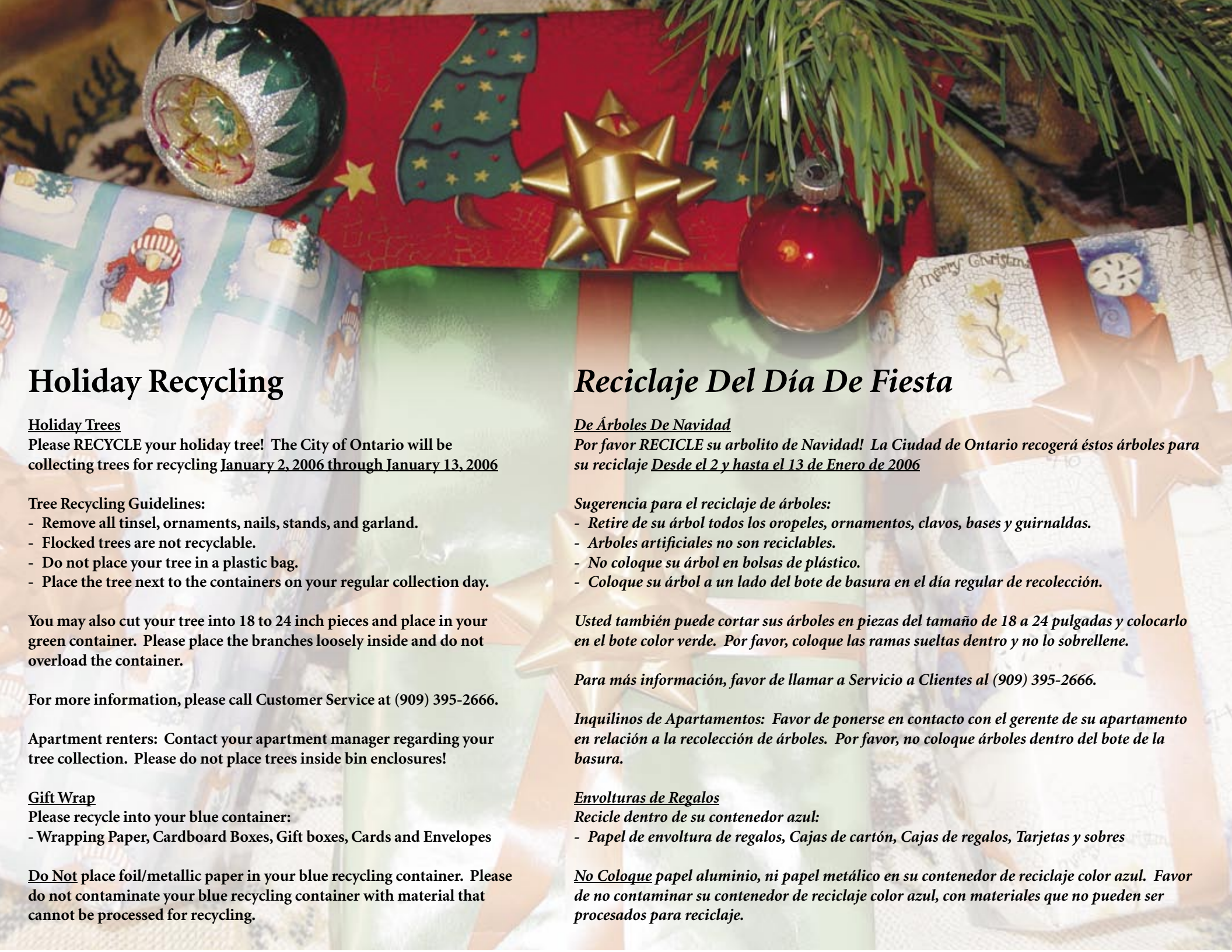
Wednesday - Sunday, November 23rd - January 15th
Open from Noon - 4:00 p.m.
Museum of History and Art, Ontario
225 South Euclid Avenue
Free Admission: Call (909) 983-3198 for information



Paul S. Leon
Mayor

Alan Wapner
Mayor Pro Tem

Gerald A. DuBois
Jason Anderson
Council Members



Holiday Recycling

Holiday Trees

Please RECYCLE your holiday tree! The City of Ontario will be collecting trees for recycling January 2, 2006 through January 13, 2006

Tree Recycling Guidelines:

- Remove all tinsel, ornaments, nails, stands, and garland.
- Flocked trees are not recyclable.
- Do not place your tree in a plastic bag.
- Place the tree next to the containers on your regular collection day.

You may also cut your tree into 18 to 24 inch pieces and place in your green container. Please place the branches loosely inside and do not overload the container.

For more information, please call Customer Service at (909) 395-2666.

Apartment renters: Contact your apartment manager regarding your tree collection. Please do not place trees inside bin enclosures!

Gift Wrap

Please recycle into your blue container:

- Wrapping Paper, Cardboard Boxes, Gift boxes, Cards and Envelopes

Do Not place foil/metallic paper in your blue recycling container. Please do not contaminate your blue recycling container with material that cannot be processed for recycling.

Reciclaje Del Día De Fiesta

De Árboles De Navidad

Por favor RECICLE su arbolito de Navidad! La Ciudad de Ontario recogerá éstos árboles para su reciclaje Desde el 2 y hasta el 13 de Enero de 2006

Sugerencia para el reciclaje de árboles:

- Retire de su árbol todos los oropeles, ornamentos, clavos, bases y guirnaldas.
- Árboles artificiales no son reciclables.
- No coloque su árbol en bolsas de plástico.
- Coloque su árbol a un lado del bote de basura en el día regular de recolección.

Usted también puede cortar sus árboles en piezas del tamaño de 18 a 24 pulgadas y colocarlo en el bote color verde. Por favor, coloque las ramas sueltas dentro y no lo sobrellene.

Para más información, favor de llamar a Servicio a Clientes al (909) 395-2666.

Inquilinos de Apartamentos: Favor de ponerse en contacto con el gerente de su apartamento en relación a la recolección de árboles. Por favor, no coloque árboles dentro del bote de la basura.

Envolturas de Regalos

Recicle dentro de su contenedor azul:

- Papel de envoltura de regalos, Cajas de cartón, Cajas de regalos, Tarjetas y sobres

No Coloque papel aluminio, ni papel metálico en su contenedor de reciclaje color azul. Favor de no contaminar su contenedor de reciclaje color azul, con materiales que no pueden ser procesados para reciclaje.

November 2005

Su	M	Tu	W	Th	F	Sa
		1	2	3	4	5
6	7	8	9	10	11	12
13	14	15	16	17	18	19
20	21	22	23	24	25	26
27	28	29	30			

January 2006

Su	M	Tu	W	Th	F	Sa
1	2	3	4	5	6	7
8	9	10	11	12	13	14
15	16	17	18	19	20	21
22	23	24	25	26	27	28
29	30	31				

December 2005

Sunday	Monday	Tuesday	Wednesday	Thursday	Friday	Saturday
Tip of the Month: <i>If you get new items during the holidays, don't throw the old ones away. Donate them to a charity, sell them at a yard sale, or give them to a thrift shop.</i>				1	2	3
4	5	6	7	8 <i>Santa Bear Tea</i>	9	10
11	12	13	14	15	16	17
18	19	20	21	22	23	24
25 <i>Christmas</i>	26 <i>Hanukkah & Kwanzaa</i>	27	28	29	30	31 <i>New Year's Eve</i>
Rose Parade Float Volunteers						

December Events

Santa Bear Tea Library Program

December 8th from 10:30 a.m. -11:30 a.m.
Main Library - 120 East "D" Street
Branch Library - 3850 East Riverside Drive
Call (909) 395-2004 (Main Library) or
(909) 395-2014 (Branch Library) for information

Rose Parade Float Volunteers

December 26th - 31st
Fiesta Floats in Duarte
Call (909) 395-2020 for information

Special Exhibit:

"At Work - Art of California Labor"
Wednesday - Sunday, November 23rd - January 15th
Open from Noon - 4:00 p.m.
Museum of History and Art, Ontario
225 South Euclid Avenue
Free Admission
Call (909) 983-3198 for information



Paul S. Leon
Mayor

Alan Wapner
Mayor Pro Tem

Gerald A. DuBois
Jason Anderson
Council Members



Rose Parade Floats

The 2005 Rose Parade float theme was "Celebrate Family". Ontario's float was titled "California's Founding Families" and was decorated by 470 volunteers who worked a total of 4,500 hours to have the City's float ready for its trip down Colorado Boulevard on New Year's Day.

Ontario's float in the Rose Parade provides an exceptional opportunity to showcase Ontario as the Gateway to Southern California and all that the Inland Empire has to offer. Ontario has been the proud winner of the "Governor's Trophy" award for Rose Parade floats in 2003, 2004, and 2005.

Carrozas del Desfile de las Rosas

El tema del Desfile de las Rosas en este 2005 fue "Celebre con la Familia". El carro alegórico representativo de Ontario se tituló "Encuentro con las Familias de California", y fue decorado por 470 voluntarios que trabajaron un total de 4,500 horas para dejar lista la flota para su viaje hasta el Boulevard Colorado el Día de Año Nuevo.

La flota de Ontario en el Desfile de las Rosas, ofrece una excelente oportunidad para mostrar a la Ciudad de Ontario como la Puerta al Sur de California y todo lo que el Inland Empire tiene para ofrecer. Ontario ha sido la orgullosa ganadora del premio "Trofeo Gobernador" de las flotillas del Desfile de las Rosas en 2003, 2004 y 2005.

December 2005

Su	M	Tu	W	Th	F	Sa
				1	2	3
4	5	6	7	8	9	10
11	12	13	14	15	16	17
18	19	20	21	22	23	24
25	26	27	28	29	30	31

February 2006

Su	M	Tu	W	Th	F	Sa
			1	2	3	4
5	6	7	8	9	10	11
12	13	14	15	16	17	18
19	20	21	22	23	24	25
26	27	28				

January 2006

Sunday	Monday	Tuesday	Wednesday	Thursday	Friday	Saturday
1 New Year's Day	2	3	4	5	6	7
Holiday Tree Collection January 2 - 13						
8	9	10	11	12	13	14
Holiday Tree Collection January 2 - 13						
15	16 Martin Luther King, Jr. Day	17	18	19	20	21
22	23	24	25	26	27	28 Snow Day Museum Family Discovery Day: Chinese New Year
29	30	31	Tip of the Month: Replacing your heater furnace filter and turning your thermostat down at night while you're sleeping conserves electricity.			

January Events

Snow Day

January 28th from 11:00 a.m. - 2:00 p.m.
Westwind Park - 2425 Riverside Drive
Call (909) 395-2020 for information

Museum Family Discovery Day: Chinese New Year

January 28th from Noon until 4:00 p.m.
Museum of History and Art, Ontario
225 South Euclid Avenue
Free Admission
Call (909) 983-3198 for information

Special Exhibit:

"At Work: Art of California Labor"

Wednesday - Sunday, November 23rd - January 15th

Special Exhibit:

"A Journey Shared: Depression-Era Photographs"

Wednesday - Sunday, January 25th - March 3rd
Open from Noon - 4:00 p.m.
Museum of History and Art, Ontario
225 South Euclid Avenue
Free Admission: Call (909) 983-3198 for information



Paul S. Leon
Mayor

Alan Wapner
Mayor Pro Tem

Gerald A. DuBois
Jason Anderson
Council Members



Mes de Prevención de Contaminación del Agua de Lluvia

Stormwater Pollution Prevention Month

When it rains, storm water flows through our street gutters and picks up pollutants, which contaminate our local rivers and beaches. Everyone can help keep our storm water clean by keeping trash, sediment, vehicle fluids and chemicals out of the gutter, street and storm drain system.

If you are a business owner, you can help by keeping chemicals, wastes and contaminated equipment stored indoors or protected from rain or runoff and by talking to your employees about storm water pollution.

For more information, visit the County Stormwater Program website at www.sbcounty.gov/stormwater or contact the City Stormwater Program Coordinator at (909) 395-2025.

Cuando llueve, el agua fluye a través de los canales de desagüe de nuestras calles y recoge a su paso agentes contaminantes, los cuales, contaminan a nuestros ríos locales y las playas. Todos podemos ayudar a conservar limpia esta agua, manteniendo alejados del sistema del drenaje de las calles, la basura, sedimento, fluidos de vehículos y productos químicos.

Si usted es propietario de un negocio, puede ayudar manteniendo esos productos químicos, desechos y desperdicios y equipo contaminado almacenados en el interior, o protegidos de la lluvia o corrientes y también hablando con sus trabajadores acerca de la contaminación del agua de la lluvia.

Para más información, visite el web site del Programa Conty Stormwater en: www.sbcounty.gov/stormwater, o llamando al Coordinador del Programa de la Ciudad al (909) 395-2025.

January 2006

Su	M	Tu	W	Th	F	Sa
1	2	3	4	5	6	7
8	9	10	11	12	13	14
15	16	17	18	19	20	21
22	23	24	25	26	27	28
29	30	31				

February 2006

March 2006

Su	M	Tu	W	Th	F	Sa
			1	2	3	4
5	6	7	8	9	10	11
12	13	14	15	16	17	18
19	20	21	22	23	24	25
26	27	28	29	30	31	

Sunday	Monday	Tuesday	Wednesday	Thursday	Friday	Saturday
Tip of the Month: <i>Adjusting sprinklers so only the lawn is watered and not the house, sidewalk, or street helps to conserve water.</i>			1	2	3	4
5	6	7	8	9 Chinese New Year	10	11
12	13	14 Valentine's Day	15	16	17	18
19	20 President's Day - No Refuse Pickup	21	22	23	24	25 Family Night
Refuse Collection One Day Late Due To Holiday						
26	27	28	Did You Know... <i>Though soil is "natural", too much of it in our waterways can cloud the water, increase water temperature, and cover plants. These factors can be harmful to native wildlife. So, sweep up soil and place it back in your garden beds instead of the street.</i>			

February Events

Family Night

February 25th from 6:00 pm - 9:00 p.m.
Westwind Community Center
2425 Riverside Drive
Call (909) 395-2020 for information

Special Exhibit:

"A Journey Shared:

Depression-Era Photographs"

Wednesday - Sunday, January 25th - March 3rd
Open from Noon - 4:00 p.m.
Museum of History and Art, Ontario
225 South Euclid Avenue
Free Admission
Call (909) 983-3198 for information



Paul S. Leon
Mayor

Alan Wapner
Mayor Pro Tem

Gerald A. DuBois
Jason Anderson
Council Members



Backyard Composting

Composting is a way to recycle organic waste at home. Leaves, grass clippings, branches, fruit/vegetable scraps are ideal for composting. The finished compost may be used for soil conditioning for your garden or yard.

The City of Ontario promotes waste reduction by offering free composting workshops, brochures, and compost bins. To qualify for a FREE compost bin, you must be a City of Ontario resident and attend a composting workshop. The workshop is approximately one hour and will instruct residents in methods of successful composting.

The workshops are scheduled throughout the months of April, May, September, and October. Each workshop is denoted on this calendar.

Grasscycling

Grasscycling is the natural way to recycle grass by leaving clippings on the lawn when mowing. Mow your lawn when it is dry to prevent the grass from clumping together. Water your lawn in the early morning to reduce evaporation. Grasscycling is good for your lawn and works with all grass types.

For more information on grasscycling and composting workshops, please call (909) 395-2672.

Métodos Para Una Mejor Conservación De Su Patio y Jardín

La compostación o fertilización es una de las formas de reciclar los desperdicios orgánicos en casa. Hojas, césped cortado, ramas, pedacitos de fruta o vegetales son ideales para la fertilización. El fertilizante orgánico terminado, puede ser utilizado para el acondicionamiento de la tierra en su patio o jardín.

La Ciudad de Ontario promueve la reducción de desperdicios, ofreciendo talleres de trabajo gratis sobre fertilización, entrega panfletos y obsequia grandes cantidades de fertilizante. Para calificar para un recipiente grande de fertilizante GRATIS, usted debe ser residente de la Ciudad de Ontario y asistir a uno de los talleres de trabajo sobre fertilización. Estos talleres tienen una duración aproximada de una hora e instruyen a los residentes sobre los mejores métodos de compostación, o fertilización.

Estos talleres de trabajo son programados durante los meses de abril, mayo, septiembre y octubre. Cada uno de estos talleres de trabajo está señalado en este calendario.

Reciclaje de Césped

El reciclado de césped o zacate es una forma natural de reciclado, al dejarlo sobre el mismo césped cuando lo corta. Poda o corte su césped cuando no haya humedad para prevenir que se hagan bolas del mismo. Utilice su sistema de riego sobre el pasto en horas tempranas de la mañana para reducir la evaporación. Este reciclado de zacate es bueno para su patio y trabaja bien con cualquier clase de césped.

Para más información sobre el reciclado de césped y talleres de trabajo sobre fertilización, favor de llamar al (909) 395-2672.

February 2006

Su	M	Tu	W	Th	F	Sa
			1	2	3	4
5	6	7	8	9	10	11
12	13	14	15	16	17	18
19	20	21	22	23	24	25
26	27	28				

March 2006

April 2006

Su	M	Tu	W	Th	F	Sa
						1
2	3	4	5	6	7	8
9	10	11	12	13	14	15
16	17	18	19	20	21	22
23	24	25	26	27	28	29
30						

Sunday	Monday	Tuesday	Wednesday	Thursday	Friday	Saturday
Tip of the Month: <i>Mixing compost into your soil not only adds valuable nutrients, but also helps to retain moisture.</i>			1 Ash Wednesday	2	3	4 Tot Olympics
5	6	7	8	9	10	11
12	13	14	15	16	17 St. Patrick's Day	18
19	20	21	22	23	24	25
26	27	28	29	30	31	

March Events

Tot Olympics
March 4th at 9:30 a.m.
De Anza Park - 1405 South Fern Street
Call (909) 395-2020 for information

Special Exhibit:
"A Journey Shared: Depression-Era Photographs"
Wednesday - Sunday, January 25th - March 3rd

Special Exhibit:
"Ontario Art Invitational"
Wednesday - Sunday, March 15th - April 23rd
Open from Noon - 4:00 p.m.
Museum of History and Art, Ontario
225 South Euclid Avenue
Free Admission
Call (909) 983-3198 for information



Paul S. Leon
Mayor
Alan Wapner
Mayor Pro Tem
Gerald A. DuBois
Jason Anderson
Council Members

Waste Prevention Tips

Not sure what you can do to prevent waste? Here are a few simple tips.

REDUCE

Lower the amount of waste you produce:

- Use both sides of a sheet of paper
- Buy products with less packaging
- Bring a mug to work instead of using disposable cups

REUSE

Many items may be used again:

- Donate reusable items to a thrift store or have a yard sale
- Reuse plastic and glass containers
- Repair items such as appliances and furniture

RECYCLE

Save our natural resources:

- Place the proper items in recycling containers
- Start-up a bottle and can recycling program at your school or work
- Make it easy for guests to recycle at gatherings

BUY GREEN

Buy items made of recycled content! What could be better than finding the perfect gift and protecting the environment all at once? Today, there are thousands of manufacturers and retailers offering great products made from recycled bottles and cans. Visit the Green Gift Guide™ at greengiftguide.com. For more information on beverage container recycling call 1-800-RECYCLE or visit www.bottlesandcans.com.

For more information, call the Recycling Hotline at (909) 395-2040.

Sugerencias Para la Prevención de Desperdicios

No está seguro de lo que usted puede hacer para prevenir desperdicios? Aquí le hacemos unas sencillas sugerencias.

REDUZCA

Reduzca la cantidad de desperdicios que produce:

- Utilice los dos lados de las hojas de papel
- Compre productos con mínimo empaque
- Lleve a su trabajo una taza en lugar de utilizar vasos de papel o cartón.

REUTILICE

Muchos artículos pueden ser reutilizados:

- Done artículos reutilizables a una tienda de segunda con fines benéficos
- Reutilice contenedores de vidrio o plástico
- Repare artículos electrodomésticos o muebles

RECICLE

Salve nuestros recursos naturales:

- Coloque los artículos reciclables en el contenedor apropiado
- Inicie un programa de reciclaje de botellas y botes en su escuela o trabajo
- Haga simple el reciclaje para sus invitados en reuniones

COMPRE EN VERDE

Compre artículos hechos con materiales reciclables! Qué sería mejor que encontrar el regalo perfecto y proteger el ambiente al mismo tiempo? Hoy en día existen miles de fabricantes y vendedores de menudeo ofreciendo muy buenos productos hechos de botellas y botes reciclables. Visite la Guía Verde de Compras™ en greengiftguide.com. Para más información en contenedores de reciclado de botellas y botes, llame al 1-800- RECYCLE, o visite www.bottlesandcans.com.

Para más información, contacte a la sección de reciclado llamando al teléfono rojo (909) 395-2040.

March 2006

Su	M	Tu	W	Th	F	Sa
			1	2	3	4
5	6	7	8	9	10	11
12	13	14	15	16	17	18
19	20	21	22	23	24	25
26	27	28	29	30	31	

April 2006

May 2006

Su	M	Tu	W	Th	F	Sa
	1	2	3	4	5	6
7	8	9	10	11	12	13
14	15	16	17	18	19	20
21	22	23	24	25	26	27
28	29	30	31			

Sunday	Monday	Tuesday	Wednesday	Thursday	Friday	Saturday
<p>Tip of the Month: <i>April 22 is designated as Earth Day, but if you remember to conserve and protect our natural resources all the time, then "Every Day is Earth Day". So remember to practice the 3 R's: Reduce, Reuse, Recycle whenever possible.</i></p>						1
2 Daylight Savings Time Begins	3	4	5	6	7	8
National Library Week						
9 Palm Sunday	10	11	12 Passover	13 Compost Workshop	14 Good Friday	15 Compost Workshop
16 Easter	17 Compost Workshop	18	19 Compost Workshop	20	21	22
23	24	25	26	27	28	29
30						Tire Waste Amnesty Event

April Events

National Library Week

Call (909) 395-2004 (Main Library) or (909) 395-2014 (Branch Library) for information

Backyard Composting Workshops

April 13th, 17th, and 19th at 6:00 p.m., and April 15th at 10:00 a.m.
 Munoz Park - 1240 West 4th Street
 Call (909) 395-2672 for information

Special Exhibit:

"Ontario Art Invitational"

Wednesday - Sunday, March 15th - April 23rd
 Open from Noon - 4:00 p.m.
 Museum of History and Art, Ontario
 225 South Euclid Avenue
 Free Admission: Call (909) 983-3198 for information

Tire Waste Amnesty Event

April 29th from 8:00 a.m. to noon
 Public Works Agency - 1425 South Bon View Avenue
 Call (909) 395-2040 for information.

Youth Art & Community Jazz Festival

TBA from 10:00 a.m. - 3:00 p.m.
 Senior Center - 225 East "B" Street
 Call (909) 395-2020 for information



Paul S. Leon
 Mayor

Alan Wapner
 Mayor Pro Tem

Gerald A. DuBois
 Jason Anderson
 Council Members

Recycle Used Motor Oil

The following Certified Used Oil Collection Centers accept waste oil FREE of charge. Please call any of the Collection Centers listed below for hours of operation and quantities accepted.

Autozone	1060 N. Mountain Ave.	(909) 391-4438
Autozone	1860 S. Euclid Ave.	(909) 983-8211
Autozone	1881 E. 4th Street	(909) 391-0485
Autozone	503 E. Holt Blvd.	(909) 391-5117
Autozone	3030 S. Archibald Ave.	(909) 495-7217
Crown Lexus	1125 Kettering Dr.	(909) 495-7217
Jiffy Lube	4567 Mills Circle	(909) 481-1810
Jiffy Lube	11195 Central Ave.	(909) 464-0242
Kragen Auto Parts	2460 S. Grove Ave.	(909) 947-5085
Kragen Auto Parts	860 N. Mountain Ave.	(909) 391-1492
Ontario East Travel Center	4325 E. Guasti Rd.	(909) 390-7800
Ontario West Travel Center	4265 E. Guasti Rd.	(909) 390-2525
Pep Boys	2415 S. Vineyard Ave.	(909) 947-6889
Pick-A-Part Auto Dismantling	2025 S. Milliken Ave.	(909) 390-5270
Ramona Firestone	2451 S. Euclid Ave.	(909) 986-5262

Call 1-800-CLEAN-UP or visit www.1800cleanup.org for additional locations. Please do not dispose of oil in the trash, down the drain, or into the ground. For more information, contact the City of Ontario at (909) 395-2040.

Recicle el Aceite Usado de su Motor

Los Centros Certificados de Recolección de Aceite Usado que se indican enseguida, reciben estos desechos de aceite GRATIS, sin cargos. Favor de llamar a cualquier Centro de Recolección que aparece en la lista para los horarios de operación y cantidades aceptadas.

Favor de llamar al 1-800-CLEAN UP o visite, www.1800cleanup.org para domicilio de otros centros. Por favor, no tire estos desechos de aceite usado en el bote de basura, en el drenaje, o sobre algún terreno. Para más información, puede contactar a la Ciudad de Ontario al (909) 396-2040.



April 2006

Su	M	Tu	W	Th	F	Sa
						1
2	3	4	5	6	7	8
9	10	11	12	13	14	15
16	17	18	19	20	21	22
23	24	25	26	27	28	29
30						

May 2006

June 2006

Su	M	Tu	W	Th	F	Sa
					1	2 3
4	5	6	7	8	9	10
11	12	13	14	15	16	17
18	19	20	21	22	23	24
25	26	27	28	29	30	

Sunday	Monday	Tuesday	Wednesday	Thursday	Friday	Saturday
May is Water Awareness Month	1	2	3	4	5 Cinco de Mayo	6 Compost Workshop
7	8	9 Compost Workshop	10	11 Compost Workshop	12 Teen Battle of the Bands	13 Compost Workshop
14 Mother's Day	15	16	17	18	19	20 Class Showcase Armed Forces Day
21	22	23	24	25	26	27
28	29 Memorial Day - No Refuse Pickup	30 Refuse Collection One Day Late	31	Tip of the Month: <i>Use a funnel when filling your vehicles with motor oil and other automotive fluids to avoid spills.</i>		

May Events

Backyard Composting Workshops

May 9th and 11th at 6:00 p.m., and
 May 6th and 13th at 10:00 a.m.
 Westwind Park - 2425 Riverside Drive
 Call (909) 395-2672 for information

Teen Battle of the Bands

May 12th from 6:00 p.m. - 10:00 p.m.
 J. Littelton Ball Park - 4th Street and Grove Avenue
 Call (909) 395-2020 for information

Summer Class Showcase and Program Preview

May 20th from 10:00 a.m. - 1:00 p.m.
 Westwind Community Center - 2425 Riverside Drive
 Call (909) 395-2020 for information

Special Exhibit:

"State of Emergency - California Disaster Response"

Wednesday - Sunday, May 3rd - June 25th
 Open from Noon - 4:00 p.m.
 Museum of History and Art, Ontario
 225 South Euclid Avenue
 Free Admission: Call (909) 983-3198 for information



Paul S. Leon
Mayor

Alan Wapner
Mayor Pro Tem

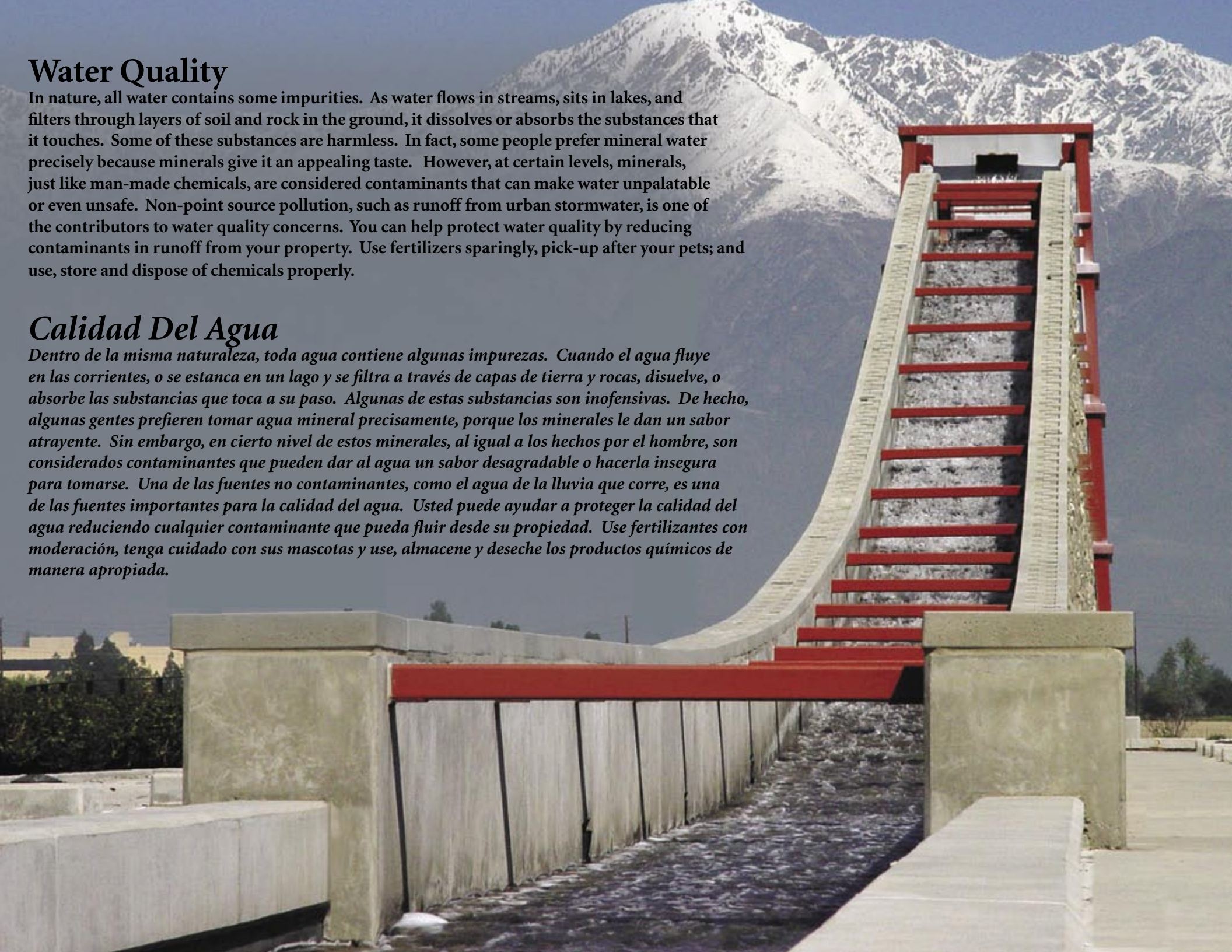
Gerald A. DuBois
Jason Anderson
Council Members

Water Quality

In nature, all water contains some impurities. As water flows in streams, sits in lakes, and filters through layers of soil and rock in the ground, it dissolves or absorbs the substances that it touches. Some of these substances are harmless. In fact, some people prefer mineral water precisely because minerals give it an appealing taste. However, at certain levels, minerals, just like man-made chemicals, are considered contaminants that can make water unpalatable or even unsafe. Non-point source pollution, such as runoff from urban stormwater, is one of the contributors to water quality concerns. You can help protect water quality by reducing contaminants in runoff from your property. Use fertilizers sparingly, pick-up after your pets; and use, store and dispose of chemicals properly.

Calidad Del Agua

Dentro de la misma naturaleza, toda agua contiene algunas impurezas. Cuando el agua fluye en las corrientes, o se estanca en un lago y se filtra a través de capas de tierra y rocas, disuelve, o absorbe las sustancias que toca a su paso. Algunas de estas sustancias son inofensivas. De hecho, algunas gentes prefieren tomar agua mineral precisamente, porque los minerales le dan un sabor atrayente. Sin embargo, en cierto nivel de estos minerales, al igual a los hechos por el hombre, son considerados contaminantes que pueden dar al agua un sabor desagradable o hacerla insegura para tomarse. Una de las fuentes no contaminantes, como el agua de la lluvia que corre, es una de las fuentes importantes para la calidad del agua. Usted puede ayudar a proteger la calidad del agua reduciendo cualquier contaminante que pueda fluir desde su propiedad. Use fertilizantes con moderación, tenga cuidado con sus mascotas y use, almacene y deseche los productos químicos de manera apropiada.



May 2006

Su	M	Tu	W	Th	F	Sa
	1	2	3	4	5	6
7	8	9	10	11	12	13
14	15	16	17	18	19	20
21	22	23	24	25	26	27
28	29	30	31			

June 2006

July 2006

Su	M	Tu	W	Th	F	Sa
						1
2	3	4	5	6	7	8
9	10	11	12	13	14	15
16	17	18	19	20	21	22
23	24	25	26	27	28	29
30	31					

Sunday	Monday	Tuesday	Wednesday	Thursday	Friday	Saturday
<i>The design of the pictured fountain was developed in coordination with the Ontario Redevelopment Agency, local historians, landscape architects LRM, Ltd., and artists Kipp Kobayashi and Marta Perlas. The garden is owned by the Ontario Center Owners Association. No City general funds or water funds were expended on the project. The Founder's Garden was selected as a winning entry in the Southern California Metropolitan Water District's 2002 Liquid Art Competition.</i>				1	2	3
Refuse Collection One Day Late Due To Holiday						
4	5	6	7	8	9	10
11	12	13	14 Flag Day	15	16	17
18 Father's Day	19	20	21	22	23	24
25	26	27	28	29	30	

June Events

Start of Summer Recreation Programs

June - August
All Community Centers
Call (909) 395-2020 for information

Special Exhibit: "State of Emergency - California Disaster Response"

Wednesday - Sunday, May 3rd- June 25th
Open from Noon - 4:00 p.m.
Museum of History and Art, Ontario
225 South Euclid Avenue
Free Admission
Call (909) 983-3198 for information



Paul S. Leon
Mayor

Alan Wapner
Mayor Pro Tem

Gerald A. DuBois
Jason Anderson
Council Members

City of Ontario's 2004 Annual Water Quality Report

Reporte Anual 2004 Sobre Calidad del Agua de Ontario

Continuing Our Commitment

The City of Ontario is committed to delivering high quality drinking water and remains vigilant in meeting the challenges of protecting the Chino Basin aquifer, conserving resources, and providing community education. During 2004, highly trained, state certified City staff operated and maintained the City's water system and collected thousands of water samples for analyses. The City of Ontario is pleased to tell you that Ontario has remained in compliance with all State and Federal drinking water laws. The City of Ontario looks forward to continuing to serve the needs of all water customers.

Important Health Information

Drinking water, including bottled water, may reasonably be expected to contain at least small amounts of some contaminants. The presence of contaminants does not necessarily indicate that water poses a health risk. More information about contaminant and potential health effects can be obtained by calling the EPA's Safe Drinking Water Hotline at 1-800-426-4791.

Some people may be more vulnerable to contaminants in drinking water than the general population. Immuno-compromised persons such as persons with cancer undergoing chemotherapy, persons who have undergone organ transplants, people with HIV/AIDS or other immune system disorders, some elderly, and infants can be particularly at risk from infections. These people should seek advice about drinking water from their health care providers. USEPA/Centers for Disease Control (CDC) guidelines on appropriate means to lessen the risk of infection by *Cryptosporidium* and other microbial contaminants are available from the Safe Drinking Water Hotline at 1-800-426-4791.

Source Water Assessment

A source water assessment was conducted in May 2002. A Source Water Assessment is an evaluation of a drinking water source to determine the "possible contaminating activities" (PCAs) to which the source is most vulnerable. PCAs are current or past human activities that can contaminate a drinking water source. PCAs include activities that use, store, produce or dispose of chemicals that have the potential to contaminate drinking water supplies. Nitrate has been detected in most of the wells above its detection level (2.00 ppm). Due to detections of nitrate, Well Nos. 3A, 4, 9, 11, 15, 16 through 20, 24, 25, 27, and 34 through 38 are considered vulnerable to activities that may have contributed to or caused the release of nitrate. In particular, nitrate is believed to be associated with high-density housing, sewer collection systems, parks, golf courses, and the application of fertilizers, pesticides, and herbicides. Chromium has been detected in seven wells (Well Nos. 11, 16, 17, 26, 27, 34, and 37). Chromium is believed to be associated with metal plating, finishing, and fabricating and with wood pulp processing and paper mills. Aluminum was detected in one Well (Well No. 38). Aluminum has been associated with recreational use of surface water sources.



A copy of the complete Assessment may be viewed at the Ontario Public Works Agency located at 1425 S. Bon View Avenue, Ontario, CA 91761 or at the Department of Health Services San Bernardino District Offices, 464 West 4th Street, Suite 437, San Bernardino, CA 92401. You may request a summary of the Assessment by contacting the DHS District Engineer at (909) 383-4328.

For more information about this report, or for any questions relating to your drinking water, please call Rosemarie Chora, the City's Water Quality Specialist, at (909) 395-2691.

Continuando Nuestro Compromiso

La Ciudad de Ontario está comprometida a entregar agua potable de alta calidad y permanecer vigilante en cubrir los desafíos de protección de los mantos acuíferos de Chino Basin, conservar los recursos y proporcionar educación comunitaria. Incluimos el Reporte Anual Sobre la Calidad del Agua de la Ciudad de Ontario del año 2004. Durante el año 2004, personal de la Ciudad, altamente entrenado, certificado por el estado, operó y mantuvo el sistema de agua de la Ciudad de Ontario y recabó miles de muestras de agua para su análisis. La Ciudad de Ontario se complace en informar a ustedes que Ontario ha permanecido cumplimentando lo ordenado por las leyes tanto estatales como federales sobre la calidad del agua potable. La Ciudad de Ontario tiene el compromiso de servir en las necesidades de todos los usuarios del agua.

Importante Información Sobre la Salud

El agua potable, incluyendo el agua embotellada, muy posible y razonablemente, se espera que contenga pequeñas partículas de algunas sustancias contaminantes. La presencia de estos contaminantes, no necesariamente indica que el agua presenta riesgos para la salud. Más información acerca de contaminantes y efectos potenciales sobre la salud, pueden obtenerse llamando a la línea emergente 1-800-426-4791 de EPA Safe Drinking Water.

Algunas personas pueden ser más vulnerables a los contaminantes en el agua potable que la población en general. La inmuno deficiencia compromete a personas, tales como personas con cáncer bajo tratamiento de quimioterapia, personas quienes han recibido trasplante de órganos, personas con HIV/SIDA u otros desórdenes de inmuno deficiencia en su sistema, algunas personas de edad avanzada e infantes, pueden estar particularmente en riesgo de infecciones. Estas personas deben buscar consejo médico acerca del agua que toman. Guías y orientaciones de USEPA/Centros para el Control de Enfermedades sobre la forma apropiada para reducir este tipo de riesgos de infecciones por *Cryptosporidium* y otros microbios contaminantes, están disponibles llamando a la línea emergente de Safe Drinking Water 1-800-426-4791.

Valoración de las Fuentes del Agua

Una valoración de las fuentes del agua fue conducida en el mes de mayo de 2002. Una valoración de las fuentes del agua es una evaluación de la fuente de agua potable para determinar las "posibles actividades de contaminación" a las cuales la fuente es más vulnerable. PCAs son actuales o pasadas actividades humanas que pueden contaminar las fuentes de agua potable. PCAs incluye actividades que usa, almacena, produce o desecha de productos químicos que tienen el potencial de contaminar los abastecimientos de agua potable. Nitrato ha sido detectado en la mayoría de los pozos acuíferos sobre su nivel de detección (2.00 ppm). Debido a la detección de nitrato, los pozos acuíferos Nos. 3A, 4, 9, 11, 15, 16 hasta el 20, 24, 25, 27 y del 34 al 38, son considerados vulnerables a actividades que pudieron haber contribuido a, o causado la adhesión de nitrato. En particular, se cree que el nitrato está asociado con una alta densidad habitacional, recolección del sistema de aguas negras, parques, campos de golf y la aplicación de fertilizantes, pesticidas y herbicidas. Cromo ha sido detectado en siete pozos acuíferos, Nos. 11, 16, 17, 26, 27, 34 y 37. Se cree que el cromo está asociado con placas de metal, terminado y fabricación y procesamiento de la pulpa de la madera y fábricas de papel. Aluminio fue detectado en uno de los pozos acuíferos, el No. 38. El aluminio ha sido asociado con el uso recreacional de fuentes de agua en superficies.

Una copia de la valoración completa puede ser revisada en la Agencia de Trabajos Públicos de Ontario, ubicada en el 1425 Sur de la Avenida Bon View, en Ontario, CA 91761, o en el Departamento de Servicios de Salud de Ontario, Oficinas de Distrito de San Bernardino, en el 464 W. de la Calle Cuarta, Suite 437, San Bernardino, CA 92401. Usted puede solicitar un resumen o resumen de la Valoración contactando a DHS District Engineer al (909) 383-4328.



Para mayor información acerca de este reporte, o para cualquier otra consulta relacionada con el agua potable, favor de llamar a Rosemarie Chora, Especialista de la Calidad de Agua de la Ciudad., al (909) 395-2691.

Substances That Might Be In Drinking Water

The sources of drinking water (both tap water and bottled water) include rivers, lakes, streams, ponds, reservoirs, springs, and wells. As water travels over the surface of the land or through the ground, it dissolves naturally-occurring minerals and, in some cases, radioactive material, and can pick up substances resulting from the presence of animals or from human activity.

Contaminants that may be present in source water include:

Microbial contaminants, such as viruses and bacteria, that may come from sewage treatment plants, septic systems, agricultural livestock operations, and wildlife.

Inorganic contaminants, such as salts and metals, that can be naturally-occurring or result from urban stormwater runoff, industrial or domestic wastewater discharges, oil and gas production, mining, or farming.

Pesticides and herbicides, which may come from a variety of sources such as agriculture, urban stormwater runoff, and residential uses.

Organic chemical contaminants, including synthetic and volatile organic chemicals, that are byproducts of industrial processes and petroleum production, and can also come from gas stations, urban stormwater runoff, and septic systems.

Radioactive contaminants, which can be naturally-occurring or be the result of oil and gas production and mining activities.

In order to ensure that tap water is safe to drink, US EPA and the California Department of Health Services (Department) prescribe regulations that limit the amount of certain contaminants in water provided by public water systems. Department regulations also establish limits for contaminants in bottled water that must provide the same protection for public health.

Nitrate

Nitrate in drinking water at levels above 45 mg/L is a health risk for infants of less than six months of age. Such nitrate levels in drinking water can interfere with the capacity of the infants blood to carry oxygen, resulting in a serious illness; symptoms include shortness of breath and blueness of the skin. Nitrate levels above 45 mg/L may also affect the ability of the blood to carry oxygen in other individuals, such as pregnant women and those with certain specific enzyme deficiencies. If you are caring for an infant, or you are pregnant, you should ask advice from your health care provider.

TABLE DEFINITIONS

AL (Regulatory Action Level): The concentration of a contaminant which, if exceeded, triggers treatment or other requirements which a water system must follow.

Maximum Contaminant Level (MCL): The highest level of a contaminant that is allowed in drinking water. Primary MCLs are set as close to the PHGs (or MCLGs) as is economically and technologically feasible. Secondary MCLs (SMCL) are set to protect the odor, taste and appearance of drinking water.

Maximum Contaminant Level Goal (MCLG): The level of a contaminant in drinking water below which there is no known or expected risk to health. MCLGs are set by the U.S. Environmental Protection Agency.

Maximum Residual Disinfection Level (MRDL): The level of a disinfectant added for water treatment that may not be exceeded at the consumer's tap.

Maximum Residual Disinfectant Level Goal (MRDLG): The level of a disinfectant added for water treatment below which there is no known or expected risk to health. MRDLGs are set by the U.S. Environmental Protection Agency.

N/A: Not applicable

ND: Not detected

NTU (Nephelometric Turbidity Units): Measurement of the clarity, or turbidity, of water.

pCi/L (picocuries per liter): A measure of radioactivity.

Primary Drinking Water Standard (PDWS): MCLs and MRDLs for contaminants that affect health along with their monitoring and reporting requirements, and water treatment requirements.

Public Health Goal (PHG): The level of a contaminant in drinking water below which there is no known or expected risk to health. PHGs are set by the California Environmental Protection Agency.

ppb (parts per billion): One part substance per billion parts water (or micrograms per liter).

ppm (parts per million): One part substance per million parts water (or milligrams per liter).

T.O.N. (threshold odor number): A measure of odor.

TT (Treatment Technique): A required process intended to reduce the level of a contaminant in drinking water.

µmho/cm (micromho per centimeter): A measure of electrical conductance.

Substancias que Pueden Encontrarse en el Agua Potable

Las fuentes del agua potable, incluyen ríos, lagos, corrientes, estanques, reservorios, manantiales y pozos. El agua al correr sobre la superficie de la tierra o a través del subsuelo, disuelve minerales naturales y en algunos casos, material radioactivo y puede recoger substancias resultantes de la presencia de animales, o de la actividad humana.

Contaminantes que pueden estar presentes en las fuentes de agua incluyen:

Contaminantes microbianos, tales como virus y bacteria, que puede venir de plantas de tratamiento de aguas negras, sistemas sépticos, operaciones agrícolas ganaderas y de la vida silvestre.

Contaminantes inorgánicos, tales como sales y metales, que pueden ser resultante de la naturaleza o resultantes de las corrientes de las aguas de lluvia, de desperdicios industriales o domésticos, producción de aceites y gas, minería o provenientes de granjas.

Pesticidas y Herbicidas, que pueden provenir de una gran variedad de fuentes como la agricultura, corrientes urbanas provenientes de lluvias y usos residenciales.

Contaminantes orgánicos químicos, incluyendo productos químicos sintéticos y volátiles, resultantes de procesos industriales y producción de petróleo y que pueden venir también de estaciones de gasolina, corrientes urbanas provenientes de la lluvia y sistemas sépticos.

Contaminantes radioactivos, resultantes de fuentes naturales, o ser el resultado de producción de aceites, gas y actividades de minería.

A fin de asegurar que el agua del grifo es segura para tomarse, US EPA y el Departamento de Servicios sobre la Salud de California, prescriben reglamentaciones que limitan la cantidad de ciertos contaminantes en el agua que se provee a través de los sistemas públicos de distribución. Las regulaciones del Departamento establecen también límites para contaminantes en el agua embotellada que debe proveer la misma protección para la salud pública.

Nitrato

El nitrato en el agua potable con niveles sobre 45mg/L es un riesgo para la salud de los infantes menores de seis meses de edad. Estos niveles de nitrato en el agua potable pueden interferir con la capacidad de la sangre de los infantes para llevar el oxígeno, resultando esto en una seria enfermedad; los síntomas incluyen: dificultad para respirar y amoratamiento en la piel. Los niveles de nitrato sobre 45mg/L pueden también afectar la habilidad de la sangre para llevar el oxígeno en otras personas, tales como las mujeres embarazadas y aquellas otras con deficiencias específicas de enzimas. Si usted tiene algún hijo infante, o está embarazada, usted debe buscar consejo médico.

TABLA DE DEFINICIONES

AL (Nivel de Acción Regulatoria): La concentración de un contaminante, el cual, si es excedido, provoca un tratamiento, u otros requerimientos que el sistema del agua debe seguir.

Nivel Máximo de Contaminantes (MCL): El nivel más alto de un contaminante que es permitido en el agua potable. Primeramente MCL's son colocados muy cerca de PHG's (o MCLG's) tanto como sea posible económica y tecnológicamente. Enseguida, MCL's (SMCL) son colocados para proteger el olor, sabor y apariencia del agua potable.

Meta de Nivel Máximo de Contaminante (MCLG): el nivel de un contaminante en el agua potable bajo el cual no es sabido o se espera un riesgo contra la salud. MCLG's son señalados por la Agencia de Protección Ambiental de E.U.A.

Nivel Máximo de Residuos de Desinfección (MRDL): el nivel de un desinfectante agregado al tratamiento del agua que puede no ser excedido en el grifo del consumidor.

Meta de Nivel Máximo de Residuo Desinfectante (MRDLG): el nivel de un desinfectante agregado al tratamiento del agua sobre el cual no es sabido, o se espera que represente un riesgo para la salud. MRDLG's son señalados por la Agencia de Protección Ambiental de E.U.A.

N/A: No Aplicable

ND: No detectable

NTU (Unidades de Turbidez Nefelométrica): medición de la claridad del agua o estado turbido.

pCi/L (picocuries por litro): medición de la radioactividad.

Principal Estandar del Agua Potable (PDWS): MCL's y MRDL's para los contaminantes que afectan la salud juntamente con su monitoreo y reporte de requerimientos y requerimientos para el tratamiento del agua.

PHG (Meta de Salud Pública): el nivel de un contaminante en el agua potable, bajo el cual no es sabido o se espera que represente un riesgo contra la salud. PHG's son señalados por la Agencia de Protección Ambiental de California.

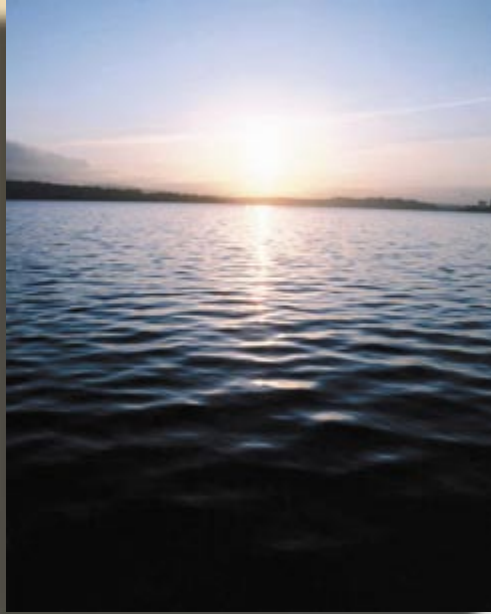
ppb (partes por billón): una parte de la substancia por un billón de partes de agua (o microgramos por litro)

ppm (partes por millón): una parte de la substancia por un millón de partes de agua (o miligramos por litro).

T.O.N. (número de olor threshold): Una medición del olor.

T.T. (Técnica de Tratamiento): un proceso requerido intentando reducir el nivel de contaminación en el agua potable.

µmho/cm (micromho por centímetro): una medida de conducción eléctrica.



Sampling Results

During the past year, the water delivered to your home or business complied with, or did better than, all State and Federal drinking water requirements. Last year, the City of Ontario conducted thousands of tests for more than 80 contaminants. Only 37 of those contaminants were detected. It is important that you know what was detected and how much of the substance was present in the water. For your information, the following tables have been compiled to show what substances were detected in the City's drinking water during 2004. The State requires monitoring for certain substances less than once per year because the concentrations of these substances do not change frequently. In these cases, the most recent sample data are included, along with the year in which the sample was taken.

Resultados de Muestreo

Durante el año pasado, el agua entregada en su casa o negocio cumplió con, o lo hizo mejor que, los requerimientos para el agua potable señalado por el Estado y la Federación. El año pasado la Ciudad de Ontario condujo miles de pruebas para más de 80 contaminantes. Solamente 37 de estos contaminantes fueron detectados. Es de suma importancia que usted sepa lo que fue detectado y cómo muchas de estas sustancias estaban presentes en el agua. Para su información, las siguientes tablas han sido compiladas para mostrar qué sustancias fueron detectadas en el agua potable de la Ciudad durante 2004. El Estado requiere un monitoreo de ciertas sustancias menos de una vez por año, porque las concentraciones de estas sustancias no cambian frecuentemente. En estos casos, la información más reciente está incluida, juntamente con el año en el cual las muestras fueron tomadas.

PRIMARY DRINKING WATER STANDARD (Regulated in order to protect against possible adverse health effects)

NORMAS PRIMARIAS PARA EL AGUA POTABLE (Regulada para proteger contra posibles efectos dañinos para la salud)

SUBSTANCE (UNITS) SUSTANCIA (UNIDADES)	YEAR SAMPLED AÑO DE MUESTRA	MCL [MRDL]	PHG (MCLG) [MRDLG]	LOCAL GROUNDWATER AGUA DE SUPERFICIE LOCAL		IMPORTED WATER AGUA IMPORTADA		VIOLATION VIOLACIÓN	TYPICAL SOURCE FUENTE TÍPICA
				AMOUNT DETECTED CANTIDAD DETECTADA	RANGE (LOW-HIGH) RANGO (BAJO-ALTO)	AMOUNT DETECTED CANTIDAD DETECTADA	RANGE (LOW-HIGH) RANGO (BAJO-ALTO)		
Aluminum (ppm) <i>Aluminio (ppm)</i>	2004	1	0.6	N/A	N/A	0.05	0.05 - 0.11	No	Erosion of natural deposits; residue from some surface water treatment processes. <i>Erosión de depósitos naturales; residuos de procesos de tratamiento del agua de superficie.</i>
Combined Filter Effluent Turbidity (NTU) <i>Efluencia de Turbiedad Combinada (NTU)</i>	2004	0.3	N/A	N/A	N/A	0.06	0.03 - 0.16	No	Soil Runoff. <i>Lixiviación de tierra.</i>
Fluoride (ppm) <i>Fluoruro (ppm)</i>	2004	2	1	0.3	0.3 - 0.3	0.1	ND - 0.2	No	Erosion of natural deposits; water additive which promotes strong teeth; discharge from fertilizer and aluminum factories. <i>Erosión de depósitos naturales; aditivos al agua para reforzar los dientes; residuos de fábricas de abono y aluminio.</i>
Gross Alpha Particle Acids (pCi/L) <i>Actividad Alpha Bruta (pCi/L)</i>	2004	15	N/A	1.288	ND - 3.430	N/A	N/A	No	Erosion of natural deposits. <i>Erosión de depósitos naturales.</i>
Nitrate [as nitrate] (ppm) ¹ <i>Nitrato [como nitrato] (ppm)¹</i>	2004	45	45	13.4	4 - 32	4.5	4 - 4.5	No	Runoff and leaching from fertilizer use; leaching from septic tanks and sewage; erosion of natural deposits. <i>Residuos de abono; lixiviación de fosas sépticas, aguas residuales; erosión de depósitos naturales.</i>
Total Coliforms (% positive samples) <i>Coliformes Totales (% de muestras positivas)</i>	2004	5%	0	1.32	ND - 1.32	0	0	No	Naturally present in the environment. <i>Ocurrencia natural en el medio ambiente.</i>
Uranium (pCi/L) <i>Uranio (pCi/L)</i>	2004	20	0.5	N/A ³	N/A ³	1.6	ND - 4.7	No	Erosion of natural deposits. <i>Erosión de depósitos naturales.</i>

DISINFECTANT, DISINFECTANT BYPRODUCTS & PRECURSORS

DESINFECTANTE, DESINFECTANTE POR PRODUCTOS Y PRECURSORES

DBP Precursors Control TOC (ppm) <i>DBP Control de Precursores TOC (ppm)</i>	2004	TT	N/A	N/A	N/A	TT	TT	No	Various natural and manmade sources. <i>Varias fuentes naturales y elaboradas.</i>
Free Chlorine (ppm) <i>No Contiene Cloro (ppm)</i>	2004	4	4	0.29	0.01 - 1.65	1.30	1.24 - 1.32	No	Drinking water disinfectant added for treatment. <i>Desinfectante de agua potable agregado para su tratamiento.</i>
Total Chlorine (ppm) <i>Total Cloro (ppm)</i>	2004	4	4	0.57	0.02 - 1.97	1.30	1.24 - 1.32	No	Drinking water disinfectant added for treatment. <i>Desinfectante de agua potable agregado para su tratamiento.</i>
Haloacetic Acids (ppb) <i>Acidos Haloacéticos (ppb)</i>	2004	60	N/A	10.4	ND - 35.0 ²	17.7	9.7 - 24.8	No	By-product of drinking water disinfection. <i>Producto secundario de la desinfección del agua.</i>
TTHMs [Total Trihalomethanes] (ppb) <i>TTHMs [Totales Trihalometanos] (ppb)</i>	2004	80	N/A	41.1	ND - 85.0 ²	54.5	40.3 - 72.0	No	By-product of drinking water chlorination. <i>Producto secundario de la desinfección del agua.</i>

¹ Amount reported is a blend of calculation of nitrate levels based on blending of source water before entry into the distribution system.

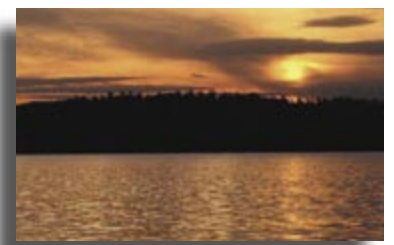
¹ La cantidad reportada es un cálculo combinado de los niveles de nitrato en una mezcla del agua de origen antes de su entrada en el sistema de distribución.

² Compliance with the MCL determined by a running annual average of all samples collected.

² De conformidad con la MCL determinada por el promedio anual de todas las muestras recolectadas.

³ Monitoring not required if gross alpha activity is lower than 5 pCi/L

³ Monitoreo no requerido si la actividad alfa ordinaria es menor que 5 pCi/L



Tap water samples were collected for lead and copper analyses from 54 homes throughout the service area (Lead was not detected)

Se sacaron muestras del agua de la llave de 54 casas en el área de servicios para hacer análisis de plomo y cobre (No se detectó plomo)

SUBSTANCE (UNITS) SUSTANCIA (UNIDADES)	YEAR SAMPLED AÑO DE MUESTRA	AL	PHG (MHLG)	AMOUNT DETECTED (90 TH PERCENTILE) CANTIDAD DETECTADA (90 TH PERCENTILE)	HOMES ABOVE AL CASAS SUPERIORES AL	VIOLATION VIOLACIÓN	TYPICAL SOURCE FUENTE TÍPICA
Copper (ppm) <i>Cobre (ppm)</i>	2003	1.3	0.17	0.18	0	No	Leaching from natural deposits; discharge from mining and industrial waste; leaching from copper pipes. <i>Filtrado de depósitos naturales; descarga de minas y desechos industriales; filtrado proveniente de tubería de cobre.</i>

SECONDARY DRINKING WATER STANDARD (Regulated in order to protect the odor, taste and appearance of drinking water)
NORMAS SECUNDARIA PARA EL AGUA POTABLE (Regulada para proteger el olor, sabor y apariencia del agua potable)

SUBSTANCE (UNITS) SUBSTANCIA (UNIDADES)	YEAR SAMPLED AÑO DE MUESTRA	MCL [MRDL]	PHG [MCLG] [MRDLG]	LOCAL GROUNDWATER AGUA DE SUPERFICIE LOCAL		IMPORTED WATER AGUA IMPORTADA		VIOLATION VIOLACIÓN	TYPICAL SOURCE FUENTE TÍPICA
				AMOUNT DETECTED CANTIDAD DETECTEDA	RANGE (LOW-HIGH) RANGO (BAJO-ALTO)	AMOUNT DETECTED CANTIDAD DETECTEDA	RANGE (LOW-HIGH) RANGO (BAJO-ALTO)		
Aluminum (ppm) <i>Aluminio (ppm)</i>	2004	200	600	N/A	N/A	60	54 - 110	No	Erosion of natural deposits; residual from some surface water treatment processes. <i>Erosión de depósitos naturales; residuos de algunos procesos de tratamiento del agua de superficie.</i>
Chloride (ppm) <i>Cloruro (ppm)</i>	2004	500	N/A	9.4	3.1 - 59	71	47 - 99	No	Runoff/leaching from natural deposits; seawater influence. <i>Lixiviación de depósitos naturales; influencia del agua de mar.</i>
Color [distribution system] (Units) <i>Color (Unidades)</i>	2004	15	N/A	ND	ND - 5	N/A	N/A	No	Naturally-occurring organic materials. <i>Presencia natural en materia orgánica.</i>
Copper (ppm) <i>Cobre (ppm)</i>	2004	1	N/A	ND	ND - 0.026	N/A	N/A	No	Leaching from natural deposits; discharge from mining and industrial waste; leaching from copper pipes. <i>Filtrado de depósitos naturales; descarga de minas y desechos industriales; filtrado proveniente de tubería de cobre.</i>
Foaming Agents [MBAS] (ppm) <i>Agentes Espumosos (MBAS) (ppm)</i>	2004	500	N/A	ND	ND - 50	N/A	N/A	No	Municipal and industrial waste discharge. <i>Descarga de desechos industriales y municipales.</i>
Iron (ppb) <i>Hierro (ppb)</i>	2004	300	N/A	90	ND - 150	N/A	N/A	No	Leaching from natural deposits; industrial wastes. <i>Lixiviación de depósitos naturales; desechos industriales.</i>
Odor (T.O.N.) <i>Olor (T.O.N.)</i>	2004	3	N/A	N/A	N/A	1	1 - 1	No	Naturally-occurring organic materials. <i>Presencia natural en materia orgánica.</i>
Specific Conductance/ E.C. (µmho/cm) <i>Específico (µmho/cm)</i>	2004	1600	N/A	342	290 - 600	473	410 - 570	No	Substances that form ions when in water; seawater influence. <i>Sustancia que forma la conductancia de iones en agua; influencia del agua de mar.</i>
Sulfate (ppm) <i>Sulfato (ppm)</i>	2004	500	N/A	14.7	4.5 - 52	45	39 - 48	No	Runoff/leaching from natural deposits; industrial wastes. <i>Lixiviación de depósitos naturales; desechos industriales.</i>
Total Dissolved Solids [TDS] (ppm) <i>Disueltos Totales [TDS] (ppm)</i>	2004	1000	N/A	248	170 - 420	270	240 - 310	No	Runoff/leaching from natural deposits. <i>Lixiviación de depósitos naturales.</i>
Turbidity [well] (NTU) <i>Turbiedad (NTU)</i>	2004	5	N/A	0.3	0.2 - 0.9	N/A	N/A	No	Soil Runoff. <i>Lixiviación de tierra.</i>
Turbidity [distribution system] (NTU) <i>Turbiedad (NTU)</i>	2004	5	N/A	0.3	ND - 3.5	-	-	No	Soil Runoff. <i>Lixiviación de tierra.</i>

OTHER SUBSTANCES / OTRAS SUSTANCIAS

SUBSTANCE (UNITS) SUBSTANCIA (UNIDADES)	YEAR SAMPLED AÑO DE MUESTRA	LOCAL GROUNDWATER AGUA DE SUPERFICIE LOCAL		IMPORTED WATER AGUA IMPORTADA		TYPICAL SOURCE FUENTE TÍPICA
		AMOUNT DETECTED CANTIDAD DETECTEDA	RANGE (LOW-HIGH) RANGO (BAJO-ALTO)	AMOUNT DETECTED CANTIDAD DETECTEDA	RANGE (LOW-HIGH) RANGO (BAJO-ALTO)	
Alkalinity (ppm) / <i>Alcalinidad (ppm)</i>	2004	144	130 - 160	79	74 - 83	Naturally-occurring. / <i>Ocurre naturalmente.</i>
Bicarbonate (ppm) / <i>Bicarbonato (ppm)</i>	2004	176	160 - 200	N/A	N/A	Naturally-occurring. / <i>Ocurre naturalmente.</i>
Calcium (ppm) / <i>Calcio (ppm)</i>	2004	42	30 - 73	27	24 - 33	Naturally-occurring. / <i>Ocurre naturalmente.</i>
Magnesium (ppm) / <i>Magnesio (ppm)</i>	2004	7.5	4.9 - 13.0	13	11 - 14	Naturally-occurring. / <i>Ocurre naturalmente.</i>
pH (Units) / <i>pH (Unidades)</i>	2004	7.8	7.5 - 8.1	8.30	7.93 - 8.48	NA / <i>NA</i>
Potassium (ppm) / <i>Potasio (ppm)</i>	2004	1.6	1.4 - 2.3	3.0	2.5 - 4.1	Naturally-occurring. / <i>Ocurre naturalmente.</i>
Sodium (ppm) <i>Sodio (ppm)</i>	2004	19	12 - 29	54	42 - 71	Runoff/leaching from natural deposits; seawater influence. <i>Residuos/lixiviación de depósitos naturales; influencia del agua de mar.</i>
Total Hardness [CaCO ₃] (ppm) <i>Dureza Total [CaCO₃] (ppm)</i>	2004	138	100-240	105	100 - 110	Leaching from natural deposits. <i>Lixiviación de depósitos naturales.</i>

UNREGULATED CONTAMINANT MONITORING RULE (UCMR) - All data collected under UCMR is available upon request

REGLA PARA MONITOREAR CONTAMINANTES NO REGULADOS (UMCR) - Todos los datos reunidos bajo la UCMR están disponibles a solicitud del público

SUBSTANCE (UNITS) SUBSTANCIA (UNIDADES)	YEAR SAMPLED AÑO DE MUESTRA	MCL [MRDL]	PHG [MCLG] [MRDLG]	LOCAL GROUNDWATER AGUA DE SUPERFICIE LOCAL		IMPORTED WATER AGUA IMPORTADA		VIOLATION VIOLACIÓN	TYPICAL SOURCE FUENTE TÍPICA
				AMOUNT DETECTED CANTIDAD DETECTEDA	RANGE (LOW-HIGH) RANGO (BAJO-ALTO)	AMOUNT DETECTED CANTIDAD DETECTEDA	RANGE (LOW-HIGH) RANGO (BAJO-ALTO)		
Boron (ppb) <i>Boro (ppb)</i>	2004	N/A	AL=1000	N/A	N/A	147	140 - 160	N/A	No defined typical source from the State of California. <i>Típicas fuentes no definidas del Estado de California.</i>
Hexavalent Chromium (ppm) <i>Hexavalente de Cromo (ppb)</i>	2001	N/A	N/A	3.7	2.4 - 7.1	N/A	N/A	N/A	No defined typical source from the State of California. <i>Típicas fuentes no definidas del Estado de California.</i>
Perchlorate (ppb) <i>Perclorato (ppb)</i>	2001	N/A	6	ND	ND - 5.2	N/A	N/A	N/A	No defined typical source from the State of California. <i>Típicas fuentes no definidas del Estado de California.</i>
Vanadium (ppb) <i>Vanadio (ppb)</i>	2001	N/A	AL = 50	9.2	4 - 15	1.0	ND - 3.8	N/A	No defined typical source from the State of California. <i>Típicas fuentes no definidas del Estado de California.</i>